



HS220-SAA
HS200-SSA/SSB

시리즈 에스컬레이터
Series Escalator

정밀한 설계로 공간을 새롭게 만들어 내고
안전한 시공으로 조화를 구축해 나아갑니다

Precision space release
Harmonious safety construction



HANSON 웹사이트
QR코드



신기술 홍보영상
QR코드



신제품 자료
QR코드



개선형 안전브레이크
QR코드

HANSON LIFT (SUZHOU) CO., LTD.

Add: No.99 Shunxiang Road, Changshu High-tech Industrial Development Zone, Jiangsu Province, China

P.C.: 215500

Tel: +86-512-52300585

Fax: +86-512-52906839

http://www.hansonlift.com

한국 대리점:

주식회사 한선엘리베이터

주소: 서울시 성동구 성수이로 147,806호

전화: 02-6464-7234 팩스: 0303-0959-7234

이메일:hansonlk@naver.com

The printed products are for reference only,the company has the right change the designs and specifications of the products at any time,the information contained in the printed products does not constitute any express or implied guarantees or commitments for the products and its applicability ,merchantability,and quality of special purposes,or any terms of procurement agreement.

2021版



독점 특허 기술



HS200-SAA블록 맞추기형
리모델링 에스컬레이터



HS200-SSA 소폭형 에스컬레이터
HS200-SSB 소폭형 에스컬레이터



타이밍 벨트방식의 핸드레일



정밀하고 독창적인 설계 혁신으로 미래를 준비하다

ELABORATE & INTELLIGENT MANUFACTURE
A bright future by innovation

현대과학기술과 전통의 만남, 창조와 미래의 융합
HANSON은 완벽한 제품을 추구하는 마음가짐과 독창적인 혁신기술로
고객을 위해 더욱 큰 가치를 창출할것입니다.

Tradition runs into modern technology. Innovation combines with future.
Original HANSON Elevator harshly pursues the perfect quality.
Breaking-through innovation technology creates the higher values for vast clients.



마트
Market



공항
Airport



지하철
Train station



회사 소개 COMPANY PROFILE

쑤저우 HANSON LIFT는 영국 HANSON LIFT의 브랜드와 기술을 도입하여 제품 설계, 판매, 생산이 일체화 된 서비스를 제공하는 첨단 기술 업체로, 혁신을 꾀하고 제품의 품질을 끊임없이 향상시키며 고객들에게 신뢰할 수 있는 엘리베이터 라인업을 제공하고 있습니다.

HANSON LIFT는 시장 지향, 인재 기반, 품질 기반, 혁신 동력, 서비스를 담보로 고객 중심의 경영 이념을 일관되게 관철하고 판매, 설치, 유지보수 "삼위일체"의 마케팅과 서비스 체계를 수립하고 보완하고 있습니다.

HANSON LIFT는 전 세계 프리미엄 엘리베이터 시장을 대상으로 제품 연구개발 및 기업관리와 해외와의 연결을 실현하고, 전 세계 고객에게 개별화된 제품과 기술 방안을 제공하며, 에너지절약, 친환경, 양질의 제품을 생산하며, 완벽한 사용자 서비스를 제공하고 있습니다.

HANSON LIFT (SUZHOU) CO., LTD. introduces the famous brand and high technology from HANSON LIFT (UK) CO., LTD., It is a high and new tech enterprise that integrates the product design, sales, manufacture and service into one. It persists in innovating upon the introduction. It keeps enhancing the product quality. It provides broad customers with the trustworthy elevator serial goods.

HANSON LIFT is guided by the market requirements. It is based upon the talented persons and superior quality. It is motivated by innovation and guaranteed by excellent services. It always executes the managing ideas that are centred by the clients' needs. It establishes and perfects the marketing and service system that integrate the sales, installation, repair and maintenance into one.

Facing the globally high-end elevator markets, the product R & d, business management keep in pace with the advanced international standard. It supplies individual products and technical plans for extensive global clients. It manufactures the superior energy-saving and environment-protection products. It also offers the perfect user services.

 33500m²
제조 공장

 100m
타워 시설

 10000대
년간 생산능력



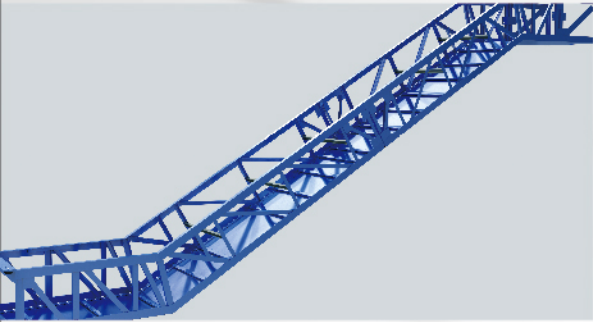
HS220-SAA 블럭 맞추기형 리모델링 에스컬레이터(EME)
전세계에서 유일하고 독창적인 기술 방안

HS220-SAA EMBEDDED MODERNIZATION ESCALATOR(EME)
Original global technical plans

에스컬레이터의 리모델링을 위한 설계로 마트, 오피스, 지하철, 공항 등 건물에 적용 가능하며 에스컬레이터의 리모델링 공사를 더욱 완벽하고 빠르게 진행할 수 있게 하였습니다.

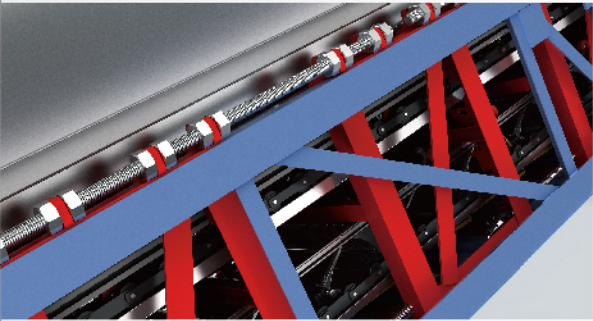
It is specially designed for escalator replacement. It is widely applicable for the Shopping mall, business building, subway, bus station, airport etc. It brings about the newer, more prompt and convenient escalators. It perfectly renews the escalators too.

EME 6대 기술 혁신 포인트



1. 기존 트러스의 완전한 보존

기존 트러스를 그대로 유지하면서(수평현간 포함) 에스컬레이터의 기존구조에 정확하게 집어넣어 강도와 안전성을 더욱 높였습니다.



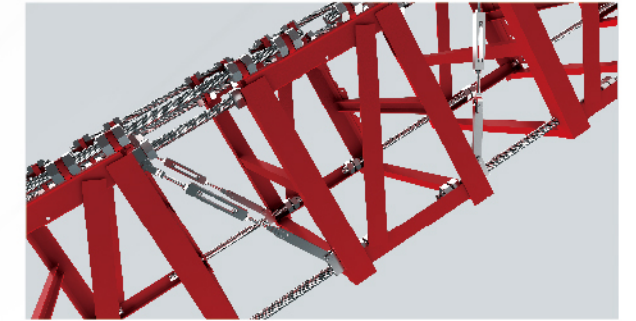
2. 트러스 현간의 특수 배치, 더욱 좁아진 폭

현간을 역방향 설치 방식을 채택하여 모듈의 삽입폭이 더욱 작아 광범위한 낡은 에스컬레이터 리모델링에 적용 가능합니다.



3. 모듈 트러스의 견고한 연결, 더욱 안전한 제품

각 모듈의 트러스를 고장력 볼트와 경사부재 연결을 채택하여 끼워넣기 설치 후 EME에스컬레이터는 하나의 견고한 완제품으로 완성됩니다. EME에스컬레이터는 스스로 충분한 강도를 가지고 있기 때문에 기존 에스컬레이터의 트러스에 대한 적재 의존도가 없습니다.



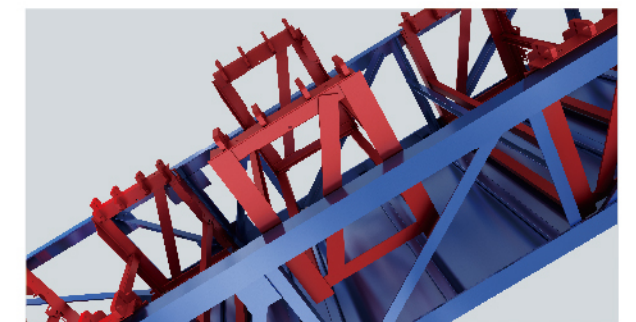
4. 다단 분리 설계, 편리한 운반

상부기계실, 하부기계실, 상부전향단, 하부전향단, 중간단 등으로 분리 가능하게 설계하였습니다. 한개단의 길이가 2.4m보다 작고, 무게는 1000kg보다 가벼워 소형 차량 혹은 엘리베이터, 유압식 카트 등 일반 설비를 이용하여 쉽게 운반할 수 있게 하였습니다.



5. 블럭 맞추기형 모듈화 설계, 완벽한 리모델링

에스컬레이터의 트러스와 표면처리를 그대로 유지하면서 EME 에스컬레이터의 각 구간의 단을 기존 구조에 정확하게 집어넣어 에스컬레이터의 리모델링 공사를 더욱 완벽하고 빠르게 진행할 수 있게 하였습니다.



6. 모듈화 설치, 2차 리모델링도 쉽게 실현

각 모듈은 볼트연결 방식으로 설치하여 몇년이 지난후 각 모듈교환, 2차 리모델링도 쉽게 진행할 수 있기때문에 에스컬레이터 리모델링의 일석이조의 방안입니다.

HS200-SSA 소폭형 에스컬레이터

더욱 좁은 공간점용으로 더욱 큰 가치 창출

HS200-SSA SUPER NARROW TYPE ESCALATORS

It takes less space and creates the higher values

HS200-SSA 소폭형 에스컬레이터는 전반적인 최적화 설계로 구조 공간을 재배치한 에스컬레이터입니다.

스텝 폭 1m의 경우, 에스컬레이터의 전체 폭을 1.4m로 줄여 일반적인 에스컬레이터 보다 130mm를 좁힐 수 있어 건물주와 고객에게 더 많은 영업 공간과 보행공간을 확보할 수 있게 하였습니다.

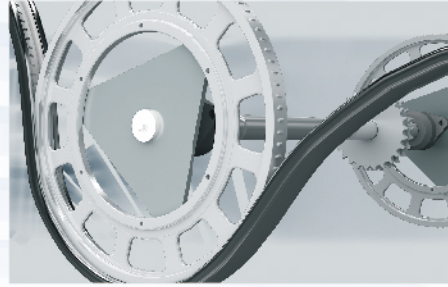
Overall optimization design, re-layout of structural space, total escalator width is 1.4m when step width is 1m, it is 130mm less than traditional escalator, it presets more and more usable area for customer and leaves more and more pedestrian space.



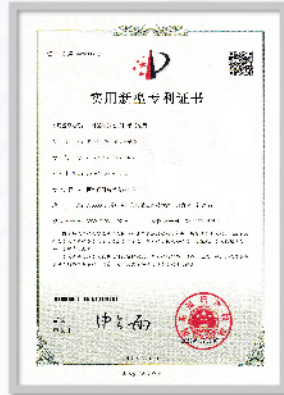
타이밍 벨트방식 핸드레일

파격적 혁신

타이밍 벨트방식의 핸드레일 구조와 구동방식을 새롭게 설계
핸드레일 속도가 조금의 미끄러짐없이 스텝속도와 완전히 동일한 속도로 주행
핸드레일의 내구성을 더욱 향상



특허 기술



타이밍방식의 핸드레일

강제 구동식 핸드레일 장치



최적화 설계



완벽한 혁신

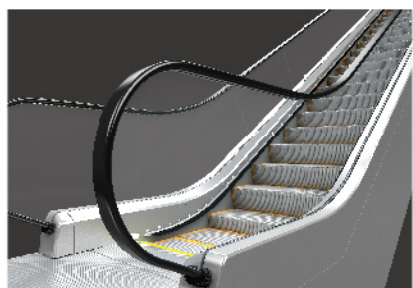


가치 창출

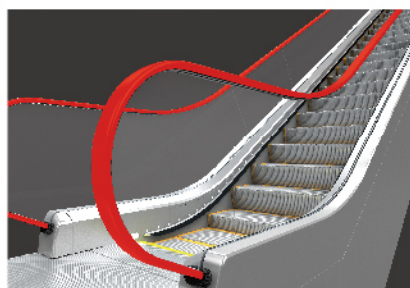
유니크하고 매력적인 디자인
UNIQUE AND ATTRACTIVE DESIGN



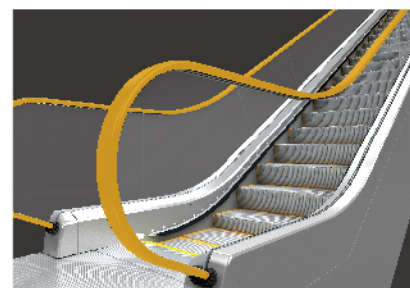
핸드레일 색상 Individual handrail outline (color)



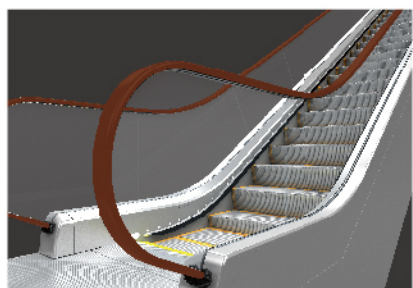
검정(표준) Black (Standard)



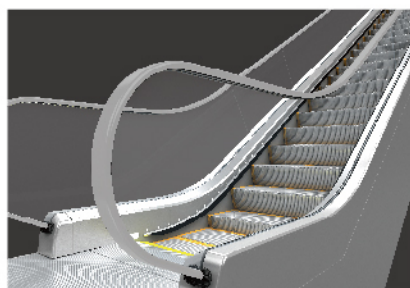
빨강(옵션) Red (Optional)



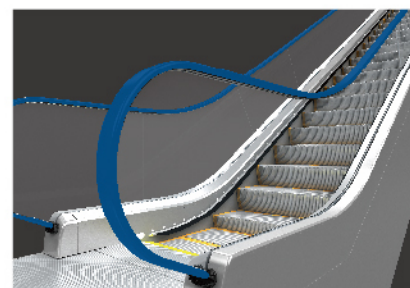
오렌지(옵션) Orange (Optional)



갈색(옵션) Coffee (Optional)

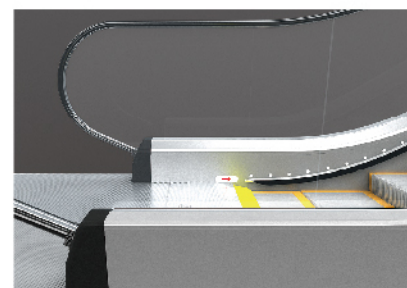


은회색(옵션) Silver grey (Optional)

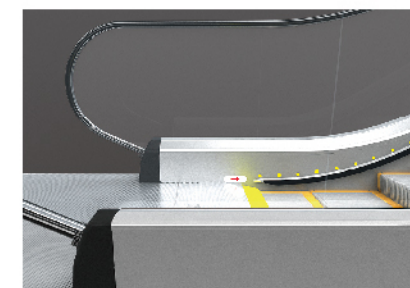


파랑(옵션) Blue (Optional)

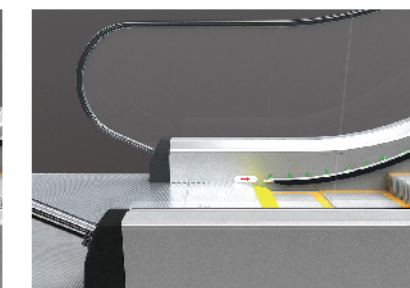
스커트 판넬 조명 Skirt panel lighting



화이트(표준) White(Standard)



노랑(옵션) Yellow(Optional)

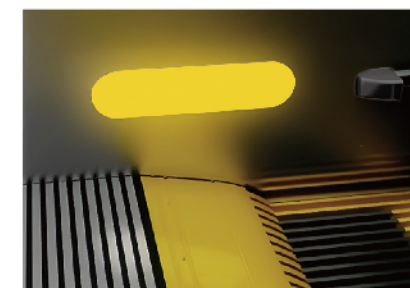


녹색(옵션) Green(Optional)

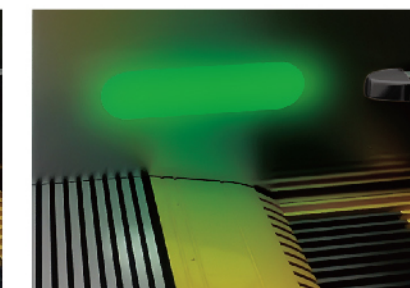
콤 조명 Comb lighting



화이트(표준) White LED(Standard)



노랑(옵션) Yellow LED(Optional)



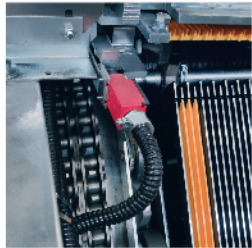
녹색(옵션) Green LED(Optional)

안전 장치

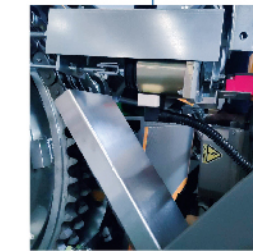
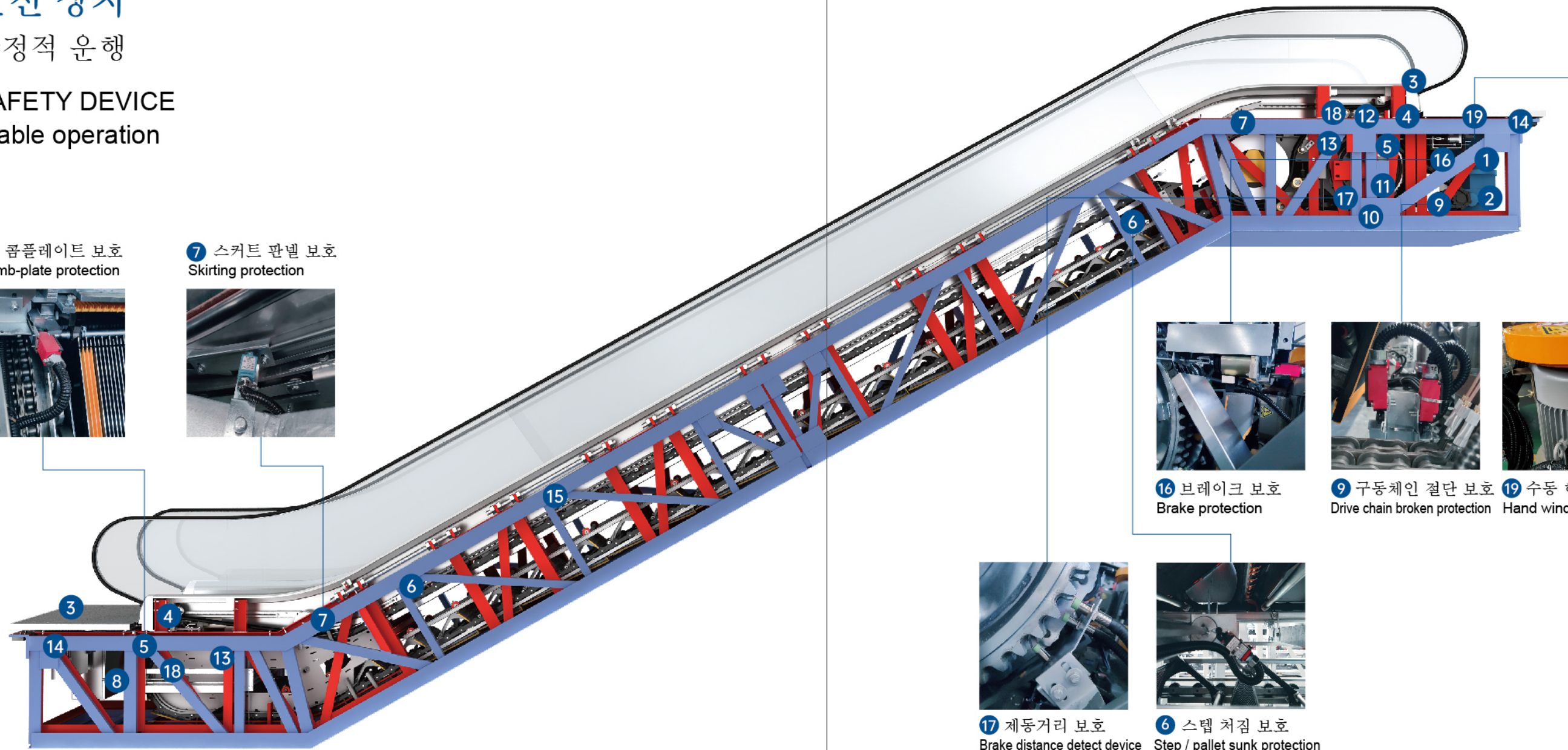
안정적 운행

SAFETY DEVICE
Stable operation

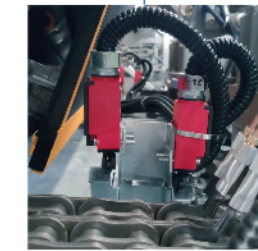
5 콤플레이트 보호
Comb-plate protection



7 스커트 판넬 보호
Skirting protection



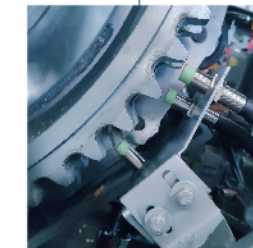
16 브레이크 보호
Brake protection



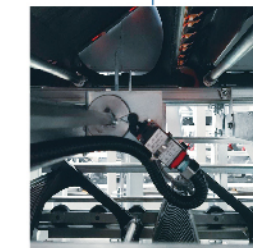
9 구동체인 절단 보호
Drive chain broken protection



19 수동 핸들 보호
Hand winding protection



17 제동거리 보호
Brake distance detect device



6 스텝 처짐 보호
Step / pallet sunk protection

| 표준 안전장치 | Standard Safety Device |
|--------------|---------------------------------------|
| 1 모터 과부하 보호 | Motor over-heat, over-load protection |
| 2 역상-결상 보호 | Protection against open / error phase |
| 3 긴급 정지 | Emergency stop |
| 4 핸드레일 입구 보호 | Handrail inlet protection |
| 5 콤플레이트 보호 | Comb-plate protection |
| 6 스텝 처짐 보호 | Step / pallet sunk protection |
| 7 스커트 판넬 보호 | Skirting protection |
| 8 스텝체인 절단 보호 | Step / pallet chain broken protection |
| 9 구동체인 절단 보호 | Drive chain broken protection |
| 10 과속 보호 | Over speed / under speed protection |

| 표준 안전장치 | Standard Safety Device |
|-------------------|--------------------------------------|
| 11 역회전 보호 | Unintentional reversal safety device |
| 12 핸드레일 속도 보호 | Handrail under-speed protection |
| 13 스텝 혹은 판넬 누락 보호 | Step / pellet missing protection |
| 14 랜딩 플레이트 열림 보호 | Floor plate open protective device |
| 15 스커트 판넬 끼임 보호 | Skirt panel brush |
| 16 브레이크 보호 | Brake protection |
| 17 제동거리 보호 | Brake distance detect device |
| 18 스텝 조명 | Step lighting |
| 19 수동 핸들 보호 | Hand winding protection |

표준 기능

STANDARD FUNCTION

| 기능명 Func.name | 기능 설명 Func.description |
|-----------------------------------------------------|-----------------------------------------------------------------------------------------------------------------------------------------------------------------------------------|
| 모터 과부하 보호 Motor over-heat, over-load protection | 모터가 지속적으로 과부하 작동시 보호 Motor overload protective device. |
| 역상-결상 보호 Protection against open / error phase | 전원이 역상 혹은 결상시 보호 Phase-failure-reverse Device. |
| 긴급 정지 Emergency stop | 긴급 정지가 필요할 시 긴급정지 버튼을 눌러 보호 When it needs emergency stop, press "emergency stop button". |
| 핸드레일 입구 보호 Handrail inlet protection | 핸드레일 입구에 이물이 끼었을시 보호 Protection functions when any foreign matter is clamped in the handrail entry. |
| 콤플레이트 보호 Comb-plate protection | 스텝표면의 이물이 콤플레이트에 끼었을시 보호 Protection functions when any foreign matter is clamped between comb-teeth and the step surface. |
| 스텝 처짐 보호 Step / pallet chain broken protection | 스텝 혹은 발판이 처지거나 절단 되었을시 보호 Protection functions when step / tread is sunk or broken. |
| 스커트 판넬 보호 Skirting protection | 스텝 혹은 발판의 이물이 스커트 판넬에 끼었을 시 보호 Protection functions when any foreign matter is clamped between skirting and step / pallet. |
| 스텝체인 절단 보호 Step / pallet chain broken protection | 스텝 혹은 발판체인이 절단되었거나 늘어져있을 시 보호 Protection functions when step / pallet chain is broken or overlong. |
| 구동체인 절단 보호 Drive chain broken protection | 구동체인이 절단되었거나 늘어져 있을 시 보호 Protection functions when drive chain is broken or overlong. |
| 과속 보호 Over-speed protection | 주행속도가 정격속도의 120%보다 클 시 보호 Protection functions when running speed exceeds 120% of rated speed. |
| 저속 보호 Under-speed protection | 주행속도가 정격속도의 80%를 작을 시 보호 Protection functions when running speed is lower than 80% of rated speed. |
| 역회전 보호 Unintentional reversal safety device | 스텝 혹은 발판의 운행방향이 지정된 방향의 반대방향으로 주행시 보호 Protection functions when step / pallet unintentional reverses the designated running direction. |
| 핸드레일 속도 보호 Handrail under-speed protection | 핸드레일의 속도가 정격속도의 -15%일 시 보호 Protection functions when handrail speed is lower than -15% of rated speed. |
| 스텝 혹은 팔레트 누락 보호 Step / pallet missing protection | 스텝 혹은 발판 누락 발생시 보호 Protection functions when step / pallet miss. |
| 랜딩 플레이트 열림 보호 Floor Plate Open Protective Device | 랜딩 플레이트가 열렸을시 에스컬레이터 작동 정지 Protection functions that escalator is stopped when landing plate is opened. |
| 스커트 판넬 끼임 보호 Skirt panel brush | 이물이 스텝과 스커트 판넬사이에 끼임 방지 It prevents any foreign matter from entering into step / skirting. |
| 브레이크 보호 Brake protection | 에스컬레이터 주행시 브레이크가 켜져있는지 검사 It detects whether brake starts or not when escalator is in operation. |
| 제동거리 보호 Brake distance detect device | 에스컬레이터 정지후 스텝 이동 거리 검사 It detects the step skid distance when escalator stops. |
| 스텝 조명 Step lighting | 승객에게 에스컬레이터 진입시 발 밑 안전에 주의 주는 역할 It reminds the passengers to be cautious while entering into the escalators. |
| 수동 핸들 보호 Hand winding protection | 보호커버를 오픈할 시 안전회로를 절단하여 에스컬레이터의 작동을 방지 When using hand-wheel, open the hand-wheel cover on the motor, cut off the safety circuit to prevent from starting the escalator. |
| 정전기 보호 Antistatic brush | 스텝, 발판과 핸드레일이 작동시 발생한 정전기 제거 Remove step / pallet / handrail static electricity during moving. |
| 쇼트 보호 Short-circuit protection | 동력회로가 쇼트발생시 보호 Main circuit protective device. |
| 운전 방향 표시 Running direction indication | 상하입출구에 밝은 방향 지시등 켜져 승객에게 해당방향의 진입을 허락하는 역할 A highly bright traffic indicating lamp in up / down entry / exit reminds the passengers to travel the escalator in this direction. |

옵션 기능

OPTIONAL FUNCTION

| 기능명 Func.name | 기능 설명 Func.description |
|------------------------------------------|-------------------------------------------------------------------------------------------------------------------------------------------------------------------------------------------------------|
| 보조 브레이크 Auxiliary Brake Device | 에스컬레이터의 주행속도가 정격속도 120%보다 크거나 역주행, 슬라이딩 발생시 에스컬레이터를 긴급정지 진행 It urgently stops the escalator when escalator speed exceeds 120% of rated speed or during the non-operational reverse / self sliding. |
| 스타트 알람 Start alarm | 에스컬레이터 작동시 알람 작동하여 승객에게 알림 When escalator starts, alarm rings to remind the passengers. |
| VVVF 제어 방식 VVVF | VVVF 제어 방식은 승객이 있을시 고속 주행, 승객이 없을시 저속 주행 혹은 정지 During VVVF driving mode, it runs at normal speed with the passengers and runs at lower speed or stops without the passengers. |
| 자동 재-기동 Auto restart | Auto restart 제어방식은 승객이 있을시 고속 주행, 승객이 없을시 정지 During star/delta start or restart mode, it runs at normal speed with the passengers and stops without the passengers. |
| 원격 모니터링 Remote monitoring | 신호를 통하여 에스컬레이터 주행상태를 원격 모니터링 진행 It remote monitors the escalator running condition through communication. |
| 에스컬레이터의 원격 정지 Remote stop escalator | 모니터링을 통하여 에스컬레이터 정지 지령을 출력하여 에스컬레이터가 자동으로 작동 정지 Through giving stop command from the monitor, escalator stops automatically. |
| 핸드레일 절단 보호 Handrail broken protection | 핸드레일 절단시 에스컬레이터 작동정지 When handrail is broken, it stops the escalator. |
| 피트 침수 보호 Water-level detection in pit | 에스컬레이터 하부 기계실내 침수 확인시 에스컬레이터 작동 정지 When it detects lower machine room water infiltration, escalator will be stopped. |
| 콤 조명 Comb lighting | 콤과 스텝 만나는 부위에 조명 설치하여 승객의 에스컬레이터 사용에 편리 제공 It increases the brightness in the boundary between comb-teeth and step to remind customers to pay attention . |
| 핸드레일 조명 Handrail lighting | 에스컬레이터 핸드레일 조명을 추가하여 제품의 미관을 더함 It increases the brightness of balustrade and makes more attractive. |
| 스커트 판넬 조명 Skirt panel lighting | 에스컬레이터 사용시 발 밑 조명 추가 It increases the brightness in the boundary between comb-teeth and step to remind customers to pay attention . |

완벽한 레이아웃

PERFECT LAYOUT

단독 배치(단방향)

Interrupted arrangement (one-way traffic)

소형 마켓에 적용되는 배치 방식으로 3층 사이에서 주행
Suitable for smaller shopping malls (<= 3 levels).

병렬 연속 배치 (쌍방향)

Parallel, continuous arrangement (two-way traffic)

승객에게 조금의 불편함이 있지만 건물주에게 유리한 부분이 많다. 고객에게 에스컬레이터를 갈아타는 길에 특별한 서비스를 제공할 수 있다.

The layout of this type may cause slight inconvenience to shoppers, but advantageous for shopping mall owners since they can market certain products and services to shoppers on their way to change escalators.

교차 연속 배치 (쌍방향)

Crisscross, continuous arrangement (two-way traffic)

고층 건물에 설치한 교차 연속 배치된 에스컬레이터는 두개 방향으로 주행할 수 있는 형태로 쇼핑몰에 많이 사용되고 있으며, 현재는 정부기관과 공공장소에도 많이 사용되고 있어 층간 주행시간을 줄일 수 있다.

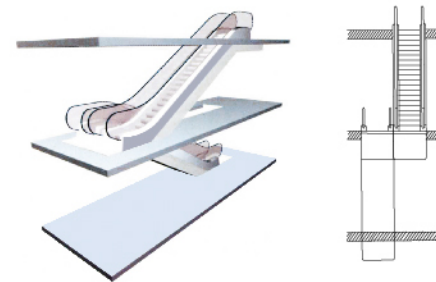
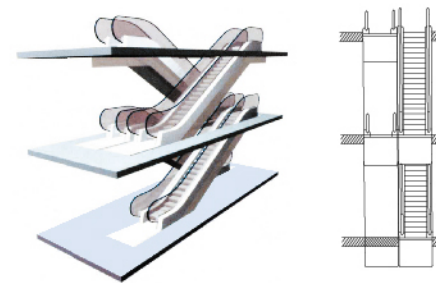
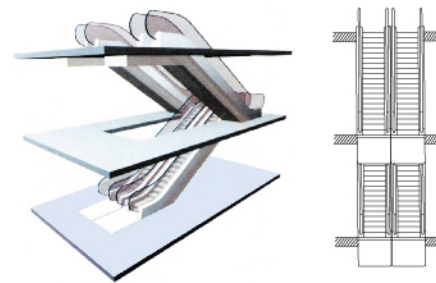
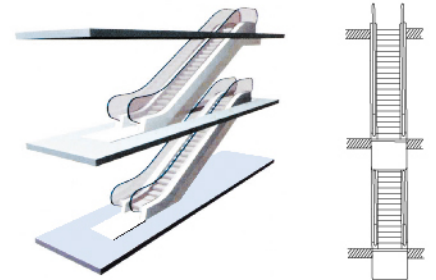
Installed in buildings with multiple floors, the crisscross layout can travel in two directions to save the traveling time between floors. This type is widely used in shopping malls and now being used more and more in government institutes and public places.

연속 배치식(단 방향)

continuous arrangement (one-way traffic)

연속 배치된 에스컬레이터 혹은 무빙워크는 여러층을 연결시키는 작용을 한다. 분리형보다 공간을 더 많이 차지 한다.

Continuous arrangement type escalator and moving walk can connect several floors, but they need more space than Interrupted arrangement type.



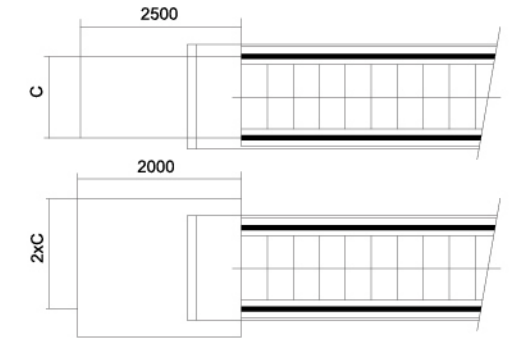
시공 배치도 설치 안내

INSTALLATION NOTICE FOR CONSTRUCTION LAYOUT

계약서 시공 배치도의 각치수와 요구의 하기 요구도 만족시켜야 한다.

Besides complying with sizes and requirement of contact construction layout drawing, the following requirement should be also reached.

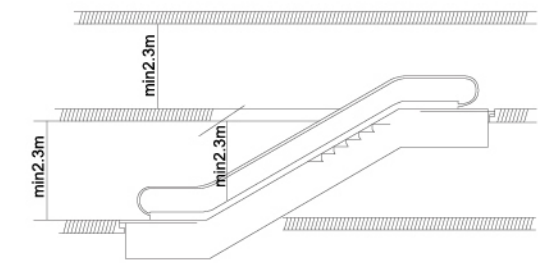
- 에스컬레이터와 무빙워크의 사용 안전을 확보하기 위해 각 층의 여유공간이 충분이 커야 한다.(오른쪽 최소치수 도면 참고)
- C = 핸드레일 폭
- To ensure the safety of the escalator and moving walk, free space should also be large enough in the landing area.(See the minimum size right).
- C=handrail center width.



클리어 안전 높이

Clear height

- 스텝/발판위의 임의의 위치에서 최소 2.3m높이내에 아무런 아무런 간섭도 받지 말아야 한다.
- 주의 사항: 만약 에스컬레이터의 다른 한대의 에스컬레이터의 층고가 < 3.3m일 시, 2.3m의 클리어 안전높이를 만족할 수 없다.
- The clear height above the steps of the escalator or pallet of the moving walk at all points shall be not less than 2.3m.
- Notice: if the vertical rise of one escalator, which is installed above another one, is less than 3.3m, the vertical safety distance can not reach 2.3m.

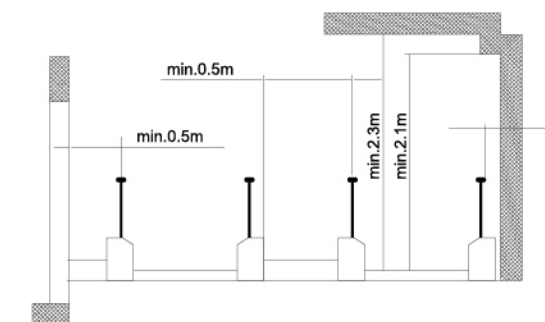


에스컬레이터(무빙워크)설치는 반드시 최소 수평안전 거리를 보증해야 한다.

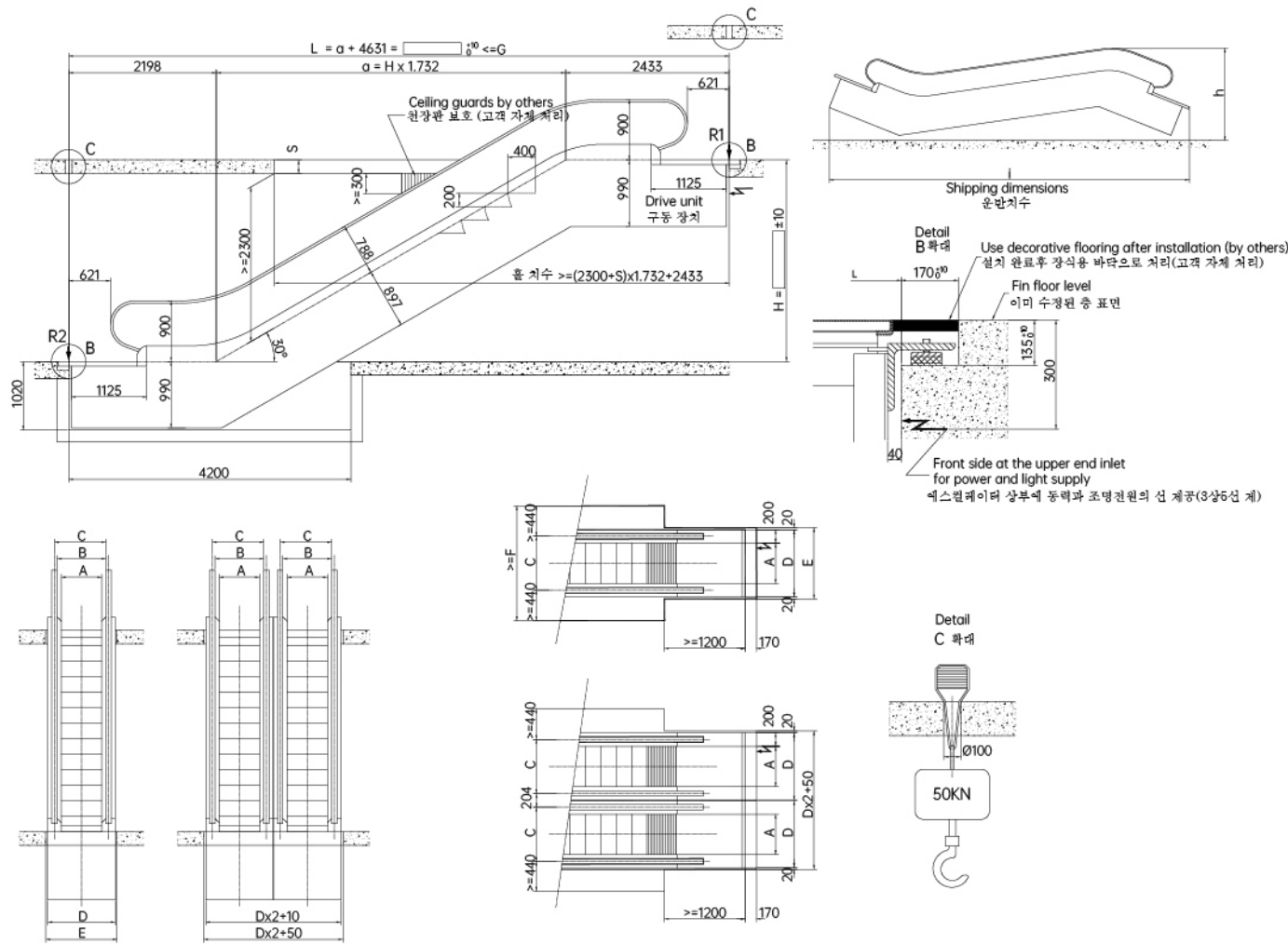
Escalators and moving walk should have enough horizontal safety distance

- 에스컬레이터 핸드레일 바깥면과 벽사이 혹은 기타 장애물 사이의 수평 안전거리는 반드시 80mm보다 커야 한다.
- 스텝/발판 구역에서 위 방향의 수직 안전거리는 반드시 2.3m보다 커야 한다.
- 핸드레일 구역에서 위 방향의 수직 안전거리는 반드시 2.1m 보다 커야 한다.
- 층면 홀 작업 혹은 에스컬레이터/무빙워크의 교차 배치시, 핸드레일 중심에서 장애물까지의 수평안전거리는 반드시 0.5m 보다 커야 한다.
- 요구 만족 불가시 전문 보호 장치와 충돌방지 가림판 설치가 필요하다.
- 전문 보호장치와 충돌방지 가림판관련 부품은 한선에 문의 가능하다.

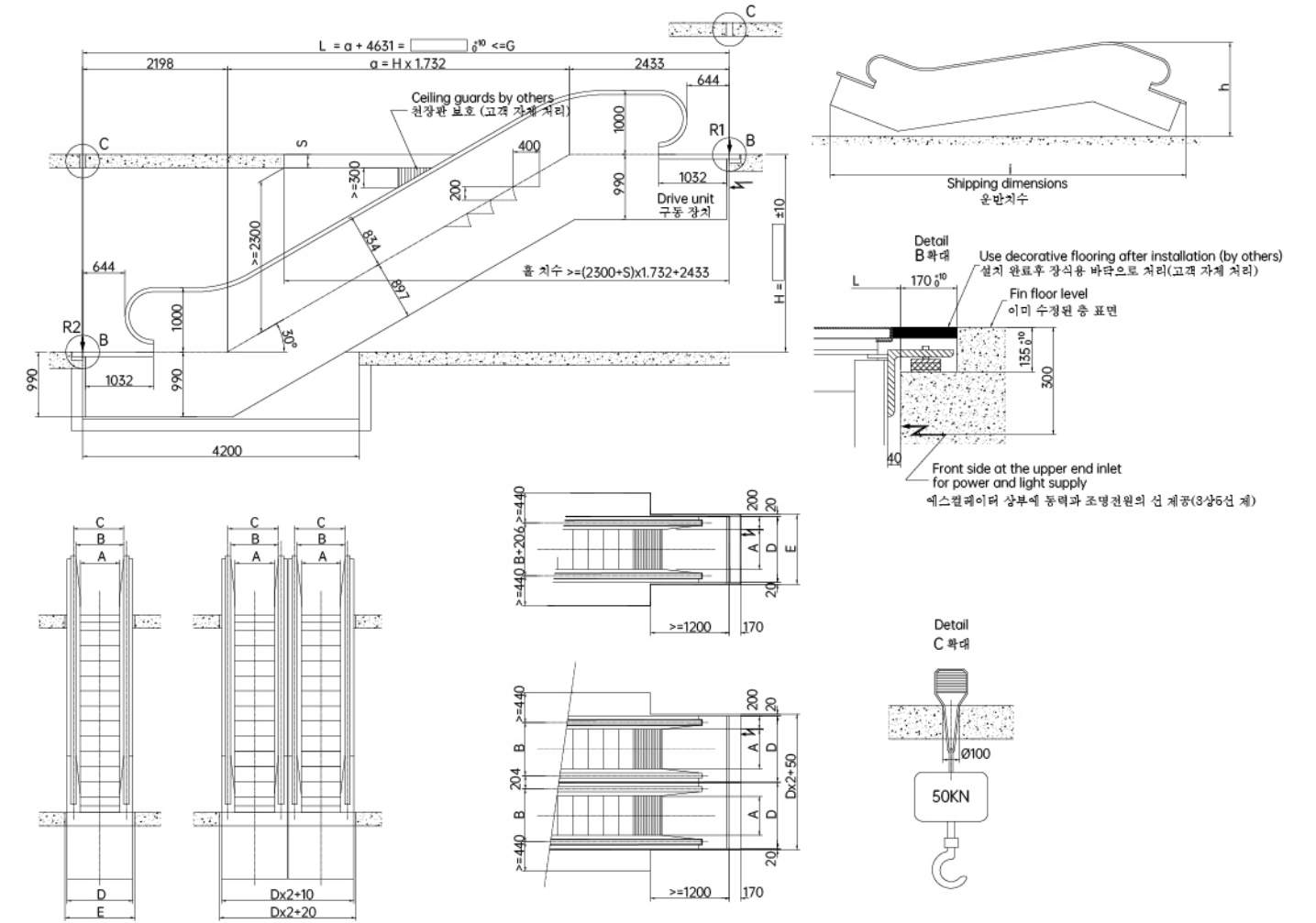
- The distance between the outer edge of the handrail and walls or other obstacles shall be at less 80mm.
- The clear height above the steps of the escalator or pallet of the moving walk shall be not less than 2.3m.
- The clear height above handrail shall be not less than 2.1m.
- At floor intersections and on criss-cross escalator or moving walks, the distance between handrail center to building obstacles shall be not less than 0.5m.
- If the above-mentioned requirements cannot be met, a vertical deflector (an imperforate triangle) shall be used.
- For further information, please contact HANSON Company.



HS200-30-K-SSA 소폭형 수직(유리)난간 에스컬레이터 배치도
 HS200-30-K-SSA Layout drawing of super-narrow straight-handrail escalator



HS200-30-K-SSB 소폭형 경사(STS) 난간 에스컬레이터 배치도
 HS200-30-K-SSB Layout drawing of super-narrow inclined-handrail escalator



| 에스컬레이터 기본 규격 Escalator basic specification | | | |
|-----------------------------------------------|----------------|-------|-------|
| 에스컬레이터 모델 Type of escalator | HS200-30-K-SSA | | |
| 경사각 Angle | 30° | | |
| 수평 스텝 Number of horizontal steps | 2 | | |
| 난간 방식 Form of handrail | 수직(유리)난간 | | |
| 스텝 폭 Step width (mm) | 1000 | 800 | 600 |
| A | 1000 | 800 | 600 |
| B | 1130 | 930 | 730 |
| C | 1206 | 1006 | 806 |
| D | 1400 | 1100 | 900 |
| E | 1440 | 1240 | 1040 |
| F | 2086 | 1886 | 1686 |
| G | 16000 | 17200 | 18900 |

주의 사항
Remarks

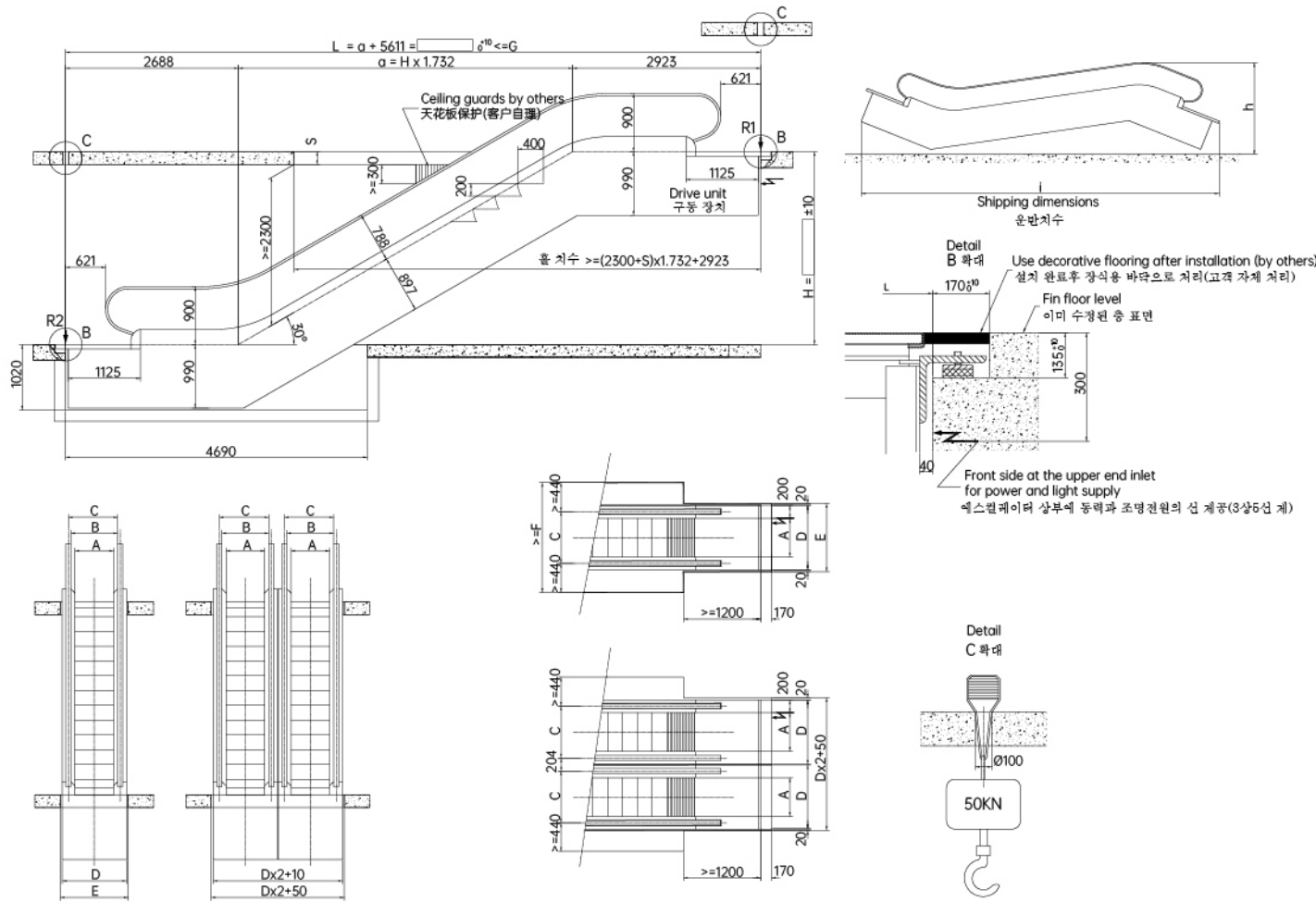
- 안전 기준에 근거하여 스텝폭 600mm의 에스컬레이터의 트러스는 417mm 연장해야 한다.
1.To meet exactly code requirements for maintenance space, the truss must be extended by 417mm for step width 600mm.
- L>G 일시, 중간 지지가 필요하다.
2.If L>G, intermediate support required.
- 만약 2대의 병렬 배치방식 채용시, 2대의 중간 간격은 10mm보다 작지 말아야 하고 지탱 부하는 2배로 계산해야 한다.
3.In the case of units installed parallel to each other gaps should be minimized by pushing both units together leaving a minimum gap of 10 mm,load according to two times of singl's.
- 전원요구: 380V, 3상 50Hz, 전압 변동 허락치 ±7%,(3상5선제, 독립된 차단기와 퓨즈를 제공한다).
4.Requirement to Power: 380V, 3-Phase 50Hz, max voltage deviation allowed ±7%. (3-Phase,5-Wire,with sepearte circuit breakers and fuses)

| 에스컬레이터 기본 규격 Escalator basic specification | | | |
|-----------------------------------------------|----------------|-------|-------|
| 에스컬레이터 모델 Type of escalator | HS200-30-K-SSB | | |
| 경사각 Angle | 30° | | |
| 수평 스텝 Number of horizontal steps | 2 | | |
| 난간 방식 Form of handrail | 경사(STS)난간 | | |
| 스텝 폭 Step width (mm) | 1000 | 800 | 600 |
| A | 1000 | 800 | 600 |
| B | 1130 | 930 | 730 |
| C | 1206 | 1006 | 806 |
| D | 1400 | 1100 | 900 |
| E | 1440 | 1240 | 1040 |
| F | 2086 | 1886 | 1686 |
| G | 16000 | 17200 | 18900 |

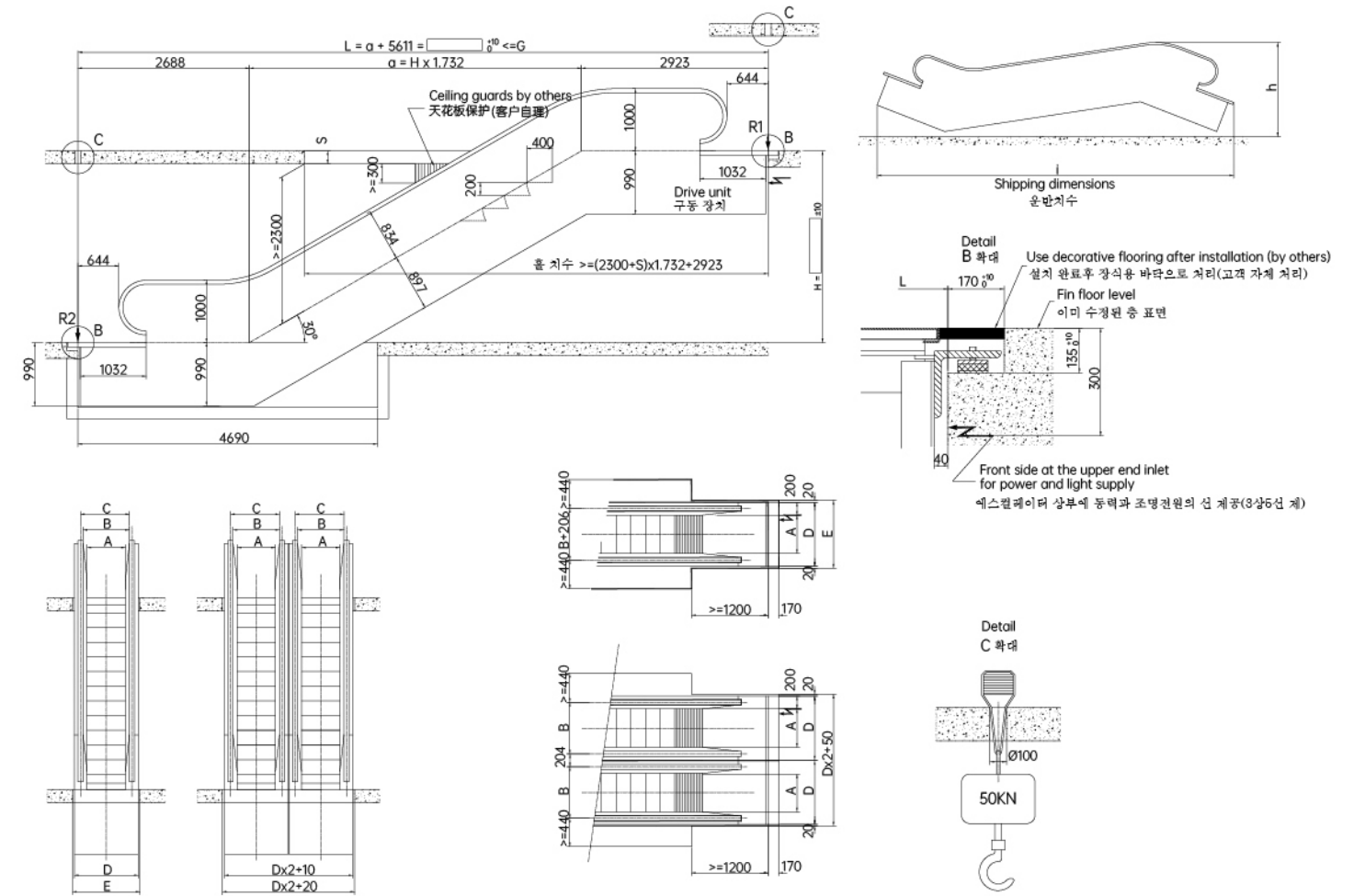
주의 사항
Remarks

- 안전 기준에 근거하여 스텝폭 600mm의 에스컬레이터의 트러스는 417mm 연장해야 한다.
1.To meet exactly code requirements for maintenance space, the truss must be extended by 417mm for step width 600mm.
- L>G 일시, 중간 지지가 필요하다.
2.If L>G, intermediate support required.
- 만약 2대의 병렬 배치방식 채용시, 2대의 중간 간격은 10mm보다 작지 말아야 하고 지탱 부하는 2배로 계산해야 한다.
3.In the case of units installed parallel to each other gaps should be minimized by pushing both units together leaving a minimum gap of 10 mm,load according to two times of singl's.
- 전원요구: 380V, 3상 50Hz, 전압 변동 허락치 ±7%,(3상5선제, 독립된 차단기와 퓨즈를 제공한다).
4.Requirement to Power: 380V, 3-Phase 50Hz, max voltage deviation allowed ±7%. (3-Phase,5-Wire,with sepearte circuit breakers and fuses)

HS200-30-M-SSA 소폭형 수직(유리)난간 에스컬레이터 배치도
 HS200-30-M-SSA Layout drawing of super-narrow straight-handrail escalator



HS200-30-M-SSB 소폭형 경사(STS)난간 에스컬레이터 배치도
 HS200-30-M-SSB Layout drawing of super-narrow inclined-handrail escalator



| 에스컬레이터 기본 규격 Escalator basic specification | | | |
|-----------------------------------------------|----------------|-------|-------|
| 에스컬레이터 모델 Type of escalator | HS200-30-M-SSA | | |
| 경사각 Angle | 30° | | |
| 수평 스텝 Number of horizontal steps | 3 | | |
| 난간 방식 Form of handrail | 수직 (유리)난간 | | |
| 스텝 폭 Step width (mm) | 1000 | 800 | 600 |
| A | 1000 | 800 | 600 |
| B | 1130 | 930 | 730 |
| C | 1206 | 1006 | 806 |
| D | 1400 | 1100 | 900 |
| E | 1440 | 1240 | 1040 |
| F | 2086 | 1886 | 1686 |
| G | 16000 | 17200 | 18900 |

주의 사항
Remarks

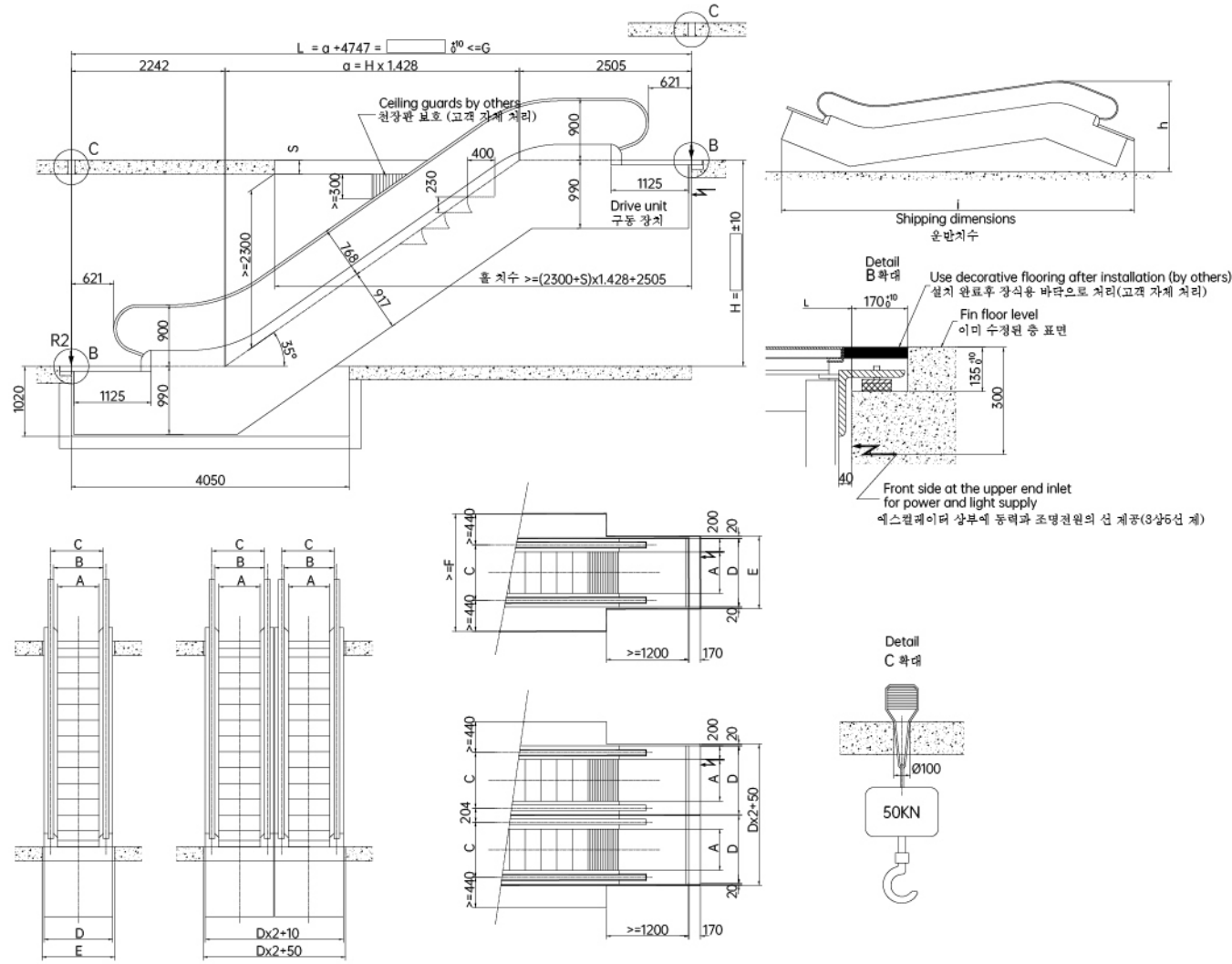
- 안전 기준에 근거하여 스텝폭 800mm의 에스컬레이터의 트러스는 417mm 연장해야 한다.
1. To meet exactly code requirements for maintenance space, the truss must be extended by 417mm for step width 600mm.
- L>G 일시, 중간 지지가 필요하다.
2. If L>G, intermediate support required.
- 만약 2대의 병렬 배치방식 채용시, 2대의 중간 간격은 10mm보다 작지 말아야 하고 지행 부하는 2배로 계산해야 한다.
3. In the case of units installed parallel to each other gaps should be minimized by pushing both units together leaving a minimum gap of 10 mm, load according to two times of singl's.
- 전원요구: 380V, 3상 50Hz, 전압 변동 허락치 ±7%, (3상5선제, 독립된 차단기와 퓨즈를 제공한다).
4. Requirement to Power: 380V, 3-Phase 50Hz, max voltage deviation allowed ±7%. (3-Phase, 5-Wire, with separate circuit breakers and fuses)

| 에스컬레이터 기본 규격 Escalator basic specification | | | |
|-----------------------------------------------|----------------|-------|-------|
| 에스컬레이터 모델 Type of escalator | HS200-30-M-SSB | | |
| 경사각 Angle | 30° | | |
| 수평 스텝 Number of horizontal steps | 3 | | |
| 난간 방식 Form of handrail | 경사(STS)난간 | | |
| 스텝 폭 Step width (mm) | 1000 | 800 | 600 |
| A | 1000 | 800 | 600 |
| B | 1130 | 930 | 730 |
| C | 1206 | 1006 | 806 |
| D | 1400 | 1100 | 900 |
| E | 1440 | 1240 | 1040 |
| F | 2086 | 1886 | 1686 |
| G | 16000 | 17200 | 18900 |

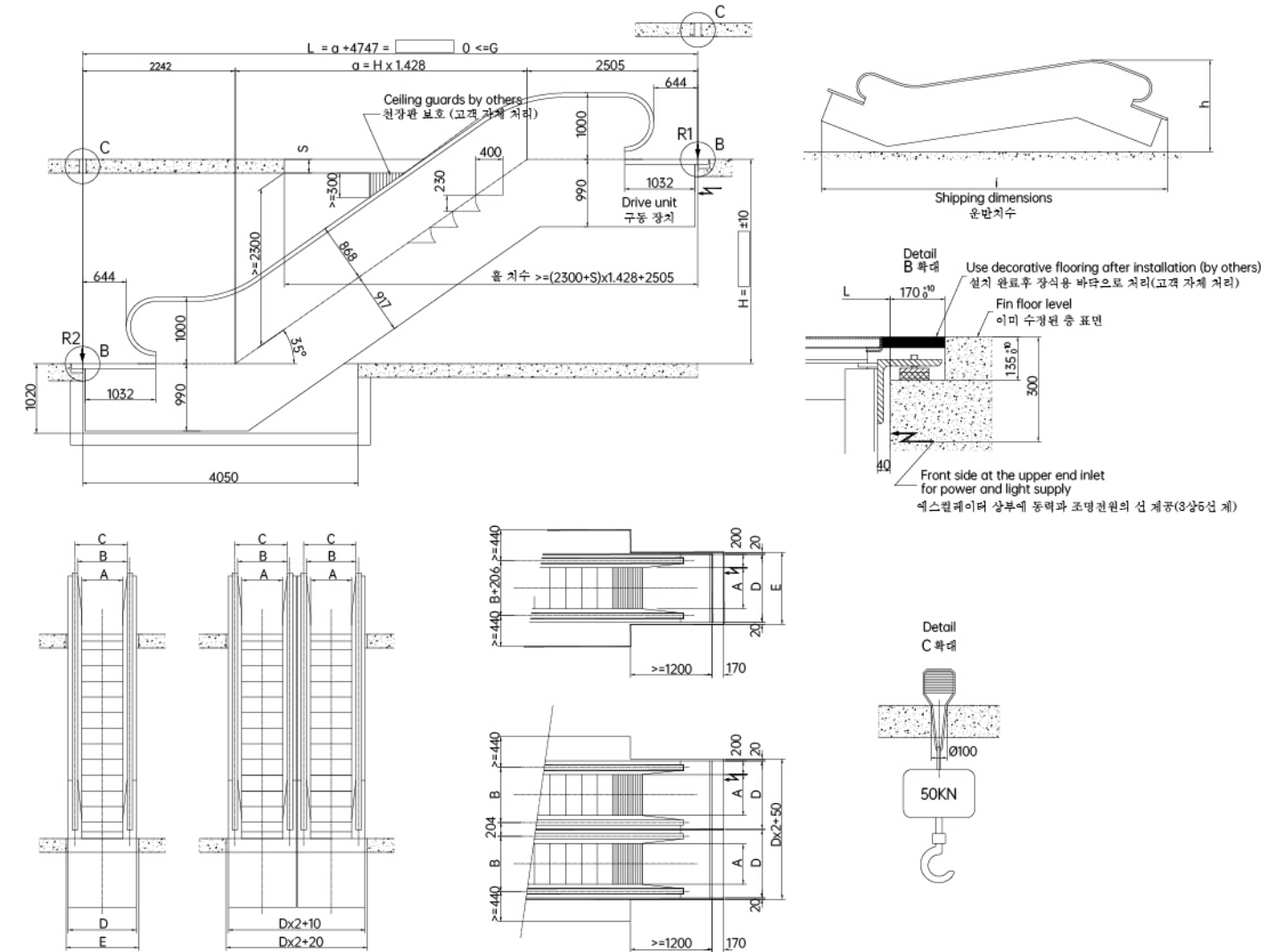
주의 사항
Remarks

- 안전 기준에 근거하여 스텝폭 800mm의 에스컬레이터의 트러스는 417mm 연장해야 한다.
1. To meet exactly code requirements for maintenance space, the truss must be extended by 417mm for step width 600mm.
- L>G 일시, 중간 지지가 필요하다.
2. If L>G, intermediate support required.
- 만약 2대의 병렬 배치방식 채용시, 2대의 중간 간격은 10mm보다 작지 말아야 하고 지행 부하는 2배로 계산해야 한다.
3. In the case of units installed parallel to each other gaps should be minimized by pushing both units together leaving a minimum gap of 10 mm, load according to two times of singl's.
- 전원요구: 380V, 3상 50Hz, 전압 변동 허락치 ±7%, (3상5선제, 독립된 차단기와 퓨즈를 제공한다).
4. Requirement to Power: 380V, 3-Phase 50Hz, max voltage deviation allowed ±7%. (3-Phase, 5-Wire, with separate circuit breakers and fuses)

HS200-35-K-SSA 소폭형 수직(유리)난간 에스컬레이터 배치도
 HS200-35-K-SSA Layout drawing of super-narrow straight-handrail escalator



HS200-35-K-SSB 소폭형 경사(STS)난간 에스컬레이터 배치도
 HS200-35-K-SSB Layout drawing of super-narrow inclined-handrail escalator



| 에스컬레이터 기본 규격 Escalator basic specification | | | |
|-----------------------------------------------|----------------|-------|-------|
| 에스컬레이터 모델 Type of escalator | HS200-35-K-SSA | | |
| 경사각 Angle | 35° | | |
| 수평 스텝 Number of horizontal steps | 2 | | |
| 난간 방식 Form of handrail | 수직 (유리)난간 | | |
| 스텝 폭 Step width (mm) | 1000 | 800 | 600 |
| A | 1000 | 800 | 600 |
| B | 1130 | 930 | 730 |
| C | 1206 | 1006 | 806 |
| D | 1400 | 1100 | 900 |
| E | 1440 | 1240 | 1040 |
| F | 2086 | 1886 | 1686 |
| G | 16000 | 17200 | 18900 |

주의 사항
Remarks

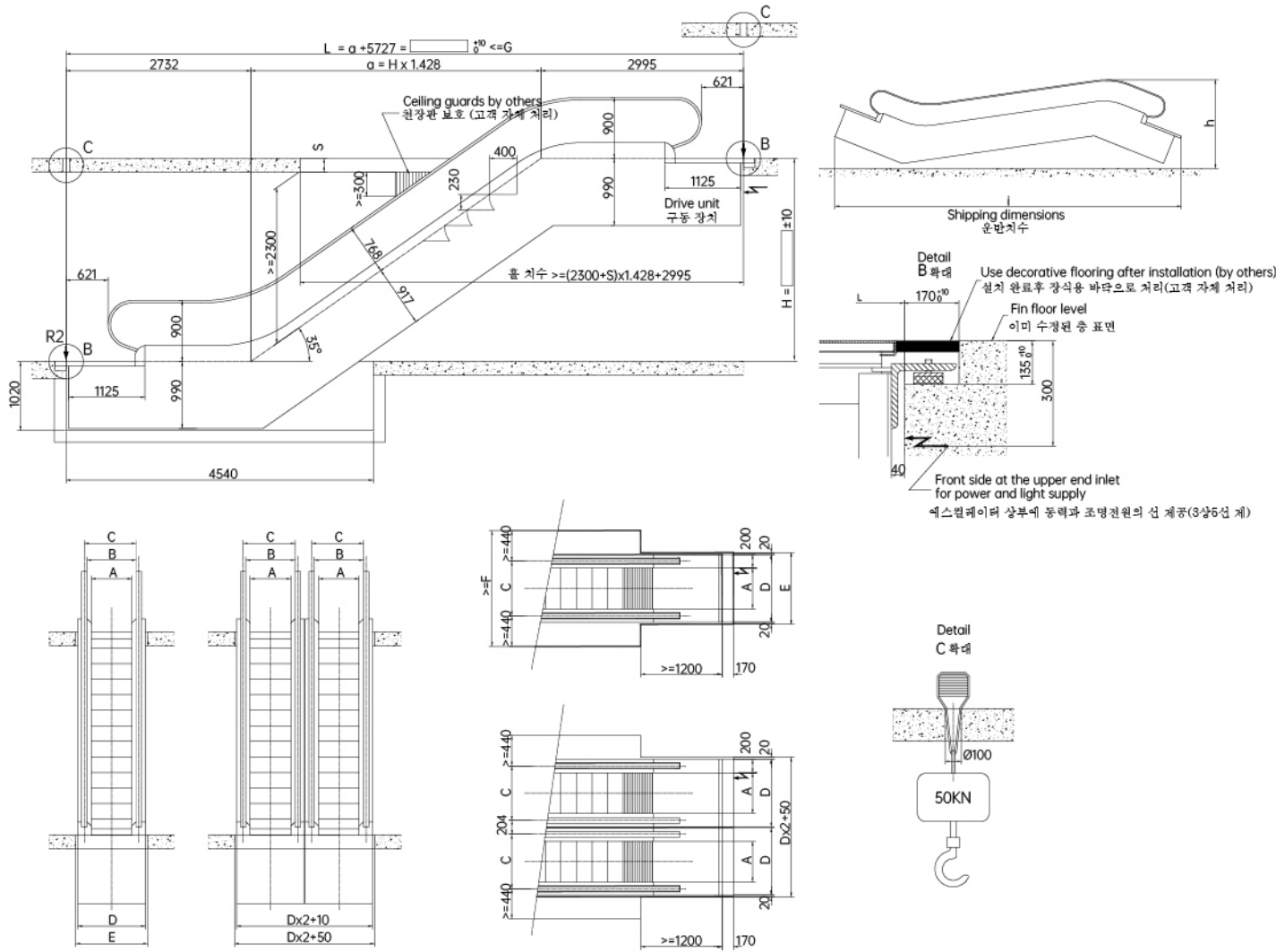
- 안전 기준에 근거하여 스텝폭 600mm의 에스컬레이터의 트러스는 417mm 연장해야 한다.
1.To meet exactly code requirements for maintenance space, the truss must be extended by 417mm for step width 600mm.
- L>G 일시, 중간 지지가 필요하다.
2.If L>G, intermediate support required.
- 만약 2대의 병렬 배치방식 채용시, 2대의 중간 간격은 10mm보다 작지 말아야 하고 지탱 부하는 2배로 계산해야 한다.
3.In the case of units installed parallel to each other gaps should be minimized by pushing both units together leaving a minimum gap of 10 mm,load according to two times of singl's.
- 전원요구: 380V, 3상 50Hz, 전압 변동 허락치 ±7%,(3상5선제, 독립된 차단기와 퓨즈를 제공한다).
4.Requirement to Power: 380V, 3-Phase 50Hz, max voltage deviation allowed ±7%. (3-Phase,5-Wire,with separate circuit breakers and fuses)

| 에스컬레이터 기본 규격 Escalator basic specification | | | |
|-----------------------------------------------|----------------|-------|-------|
| 에스컬레이터 모델 Type of escalator | HS200-35-K-SSB | | |
| 경사각 Angle | 35° | | |
| 수평 스텝 Number of horizontal steps | 2 | | |
| 난간 방식 Form of handrail | 경사(STS)난간 | | |
| 스텝 폭 Step width (mm) | 1000 | 800 | 600 |
| A | 1000 | 800 | 600 |
| B | 1130 | 930 | 730 |
| C | 1206 | 1006 | 806 |
| D | 1400 | 1100 | 900 |
| E | 1440 | 1240 | 1040 |
| F | 2086 | 1886 | 1686 |
| G | 16000 | 17200 | 18900 |

주의 사항
Remarks

- 안전 기준에 근거하여 스텝폭 600mm의 에스컬레이터의 트러스는 417mm 연장해야 한다.
1.To meet exactly code requirements for maintenance space, the truss must be extended by 417mm for step width 600mm.
- L>G 일시, 중간 지지가 필요하다.
2.If L>G, intermediate support required.
- 만약 2대의 병렬 배치방식 채용시, 2대의 중간 간격은 10mm보다 작지 말아야 하고 지탱 부하는 2배로 계산해야 한다.
3.In the case of units installed parallel to each other gaps should be minimized by pushing both units together leaving a minimum gap of 10 mm,load according to two times of singl's.
- 전원요구: 380V, 3상 50Hz, 전압 변동 허락치 ±7%,(3상5선제, 독립된 차단기와 퓨즈를 제공한다).
4.Requirement to Power: 380V, 3-Phase 50Hz, max voltage deviation allowed ±7%. (3-Phase,5-Wire,with separate circuit breakers and fuses)

HS200-35-M-SSA 소폭형 수직(유리)난간 에스컬레이터 배치도
 HS200-35-M-SSA Layout drawing of super-narrow straight-handrail escalator

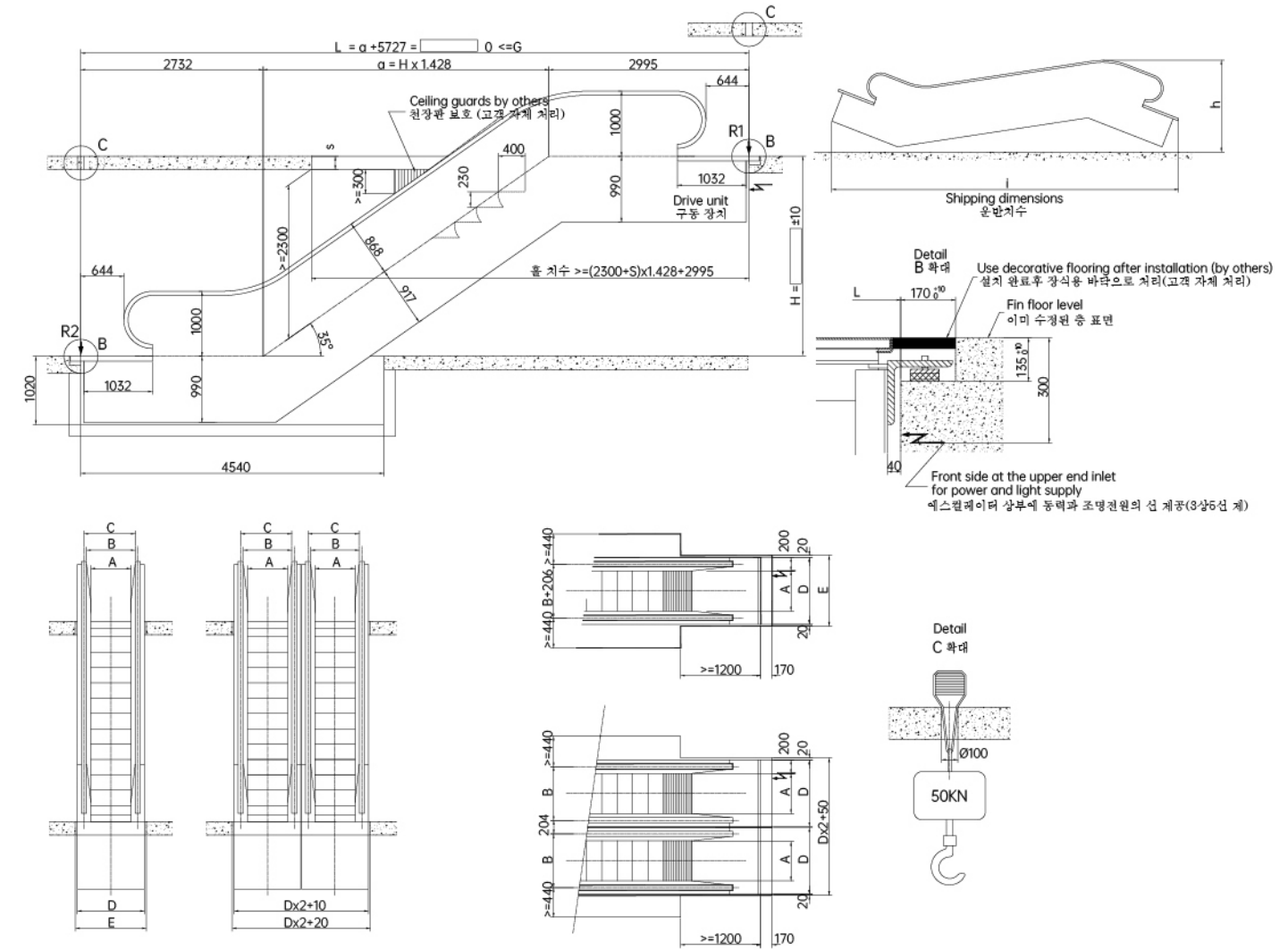


| 에스컬레이터 기본 규격 Escalator basic specification | | | |
|-----------------------------------------------|----------------|-------|-------|
| 에스컬레이터 모델 Type of escalator | HS200-35-M-SSA | | |
| 경사각 Angle | 35° | | |
| 수평 스텝 Number of horizontal steps | 3 | | |
| 난간 방식 Form of handrail | 수직 (유리)난간 | | |
| 스텝 폭 Step width (mm) | 1000 | 800 | 600 |
| A | 1000 | 800 | 600 |
| B | 1130 | 930 | 730 |
| C | 1206 | 1006 | 806 |
| D | 1400 | 1100 | 900 |
| E | 1440 | 1240 | 1040 |
| F | 2086 | 1886 | 1686 |
| G | 16000 | 17200 | 18900 |

주의 사항
Remarks

- 안전 기준에 근거하여 스텝폭 600mm의 에스컬레이터의 트러스는 417mm 연장해야 한다.
1. To meet exactly code requirements for maintenance space, the truss must be extended by 417mm for step width 600mm.
- L>G 일시, 중간 지지가 필요하다.
2. If L>G, intermediate support required.
- 만약 2대의 병렬 배치방식 채용시, 2대의 중간 간격은 10mm보다 작지 말아야 하고 지탱 부하는 2배로 계산해야 한다.
3. In the case of units installed parallel to each other gaps should be minimized by pushing both units together leaving a minimum gap of 10 mm, load according to two times of singl's.
- 전원요구: 380V, 3상 50Hz, 전압 변동 허락치 ±7%, (3상5선제, 독립된 차단기와 퓨즈를 제공한다).
4. Requirement to Power: 380V, 3-Phase 50Hz, max voltage deviation allowed ±7%. (3-Phase, 5-Wire, with separate circuit breakers and fuses)

HS200-35-M-SSB 소폭형 경사(STS)난간 에스컬레이터 배치도
 HS200-35-M-SSB Layout drawing of super-narrow inclined-handrail escalator



| 에스컬레이터 기본 규격 Escalator basic specification | | | |
|-----------------------------------------------|----------------|-------|-------|
| 에스컬레이터 모델 Type of escalator | HS200-35-M-SSB | | |
| 경사각 Angle | 35° | | |
| 수평 스텝 Number of horizontal steps | 3 | | |
| 난간 방식 Form of handrail | 경사(STS)난간 | | |
| 스텝 폭 Step width (mm) | 1000 | 800 | 600 |
| A | 1000 | 800 | 600 |
| B | 1130 | 930 | 730 |
| C | 1206 | 1006 | 806 |
| D | 1400 | 1100 | 900 |
| E | 1440 | 1240 | 1040 |
| F | 2086 | 1886 | 1686 |
| G | 16000 | 17200 | 18900 |

주의 사항
Remarks

- 안전 기준에 근거하여 스텝폭 600mm의 에스컬레이터의 트러스는 417mm 연장해야 한다.
1. To meet exactly code requirements for maintenance space, the truss must be extended by 417mm for step width 600mm.
- L>G 일시, 중간 지지가 필요하다.
2. If L>G, intermediate support required.
- 만약 2대의 병렬 배치방식 채용시, 2대의 중간 간격은 10mm보다 작지 말아야 하고 지탱 부하는 2배로 계산해야 한다.
3. In the case of units installed parallel to each other gaps should be minimized by pushing both units together leaving a minimum gap of 10 mm, load according to two times of singl's.
- 전원요구: 380V, 3상 50Hz, 전압 변동 허락치 ±7%, (3상5선제, 독립된 차단기와 퓨즈를 제공한다).
4. Requirement to Power: 380V, 3-Phase 50Hz, max voltage deviation allowed ±7%. (3-Phase, 5-Wire, with separate circuit breakers and fuses)

서비스 시스템

지능적인 제품관리의 실현

SERVICE SYSTEM

It fulfills the intellectual elevator supervision

뛰어난 기술, 풍부한 관리 경험과 양질의 서비스를 통하여 제품에 대해 과학적인 유지보수와 엄격한 품질 모니터링을 실시합니다. 한선 엘리베이터를 선택하면 완벽한 서비스 체계를 체험하게 됩니다.

Relying on the advanced technology, richly experienced in administration and superior service, it scientifically maintains the products and strictly controls the product quality. Choose HANSON elevator, select a full set of complete service system.



- 국내 주요 도시에 협업 파트너를 두어 지역 고객에게 즉각적인 서비스를 제공하고 있습니다.
 - 인증이 확보된 설치 팀, 효율적이고 표준적인 설치 프로세스를 통하여 설치 품질을 보증합니다.
 - 고객의 수요에 의한 맞춤형 유지보수 방안을 제공합니다.
 - 24시간 핫라인을 통해 고객의 요구사항에 즉시 대응합니다.
 - 실시간 원격 모니터링으로 빠른 판단을 근거로 유지보수 인원을 배정하여 대응합니다.
- It sets multiple service net points all over the country, it fulfills prompt and nearby repair & maintenance.
 - It ensures the excellent installation quality through the certified installation team, effective and standard installation flow.
 - Standard and scientific customized repair & maintenance plans as per the clients' requirements.
 - Customer service center offers 24-hour advisory service with quick response.
 - Real-time remote monitor is based upon Web of Things technology with quick diagnosis. After that, repair and maintenance staff quickly goes to your doorstep.